



KuZu – Vorbereitung auf den Theaterbesuch

Stand: 01.12.2022

Dieses Dokument soll zur Vorbereitung auf einen Besuch der KuZu-Kellerbühne im Theater Chambinzky vorbereiten und den Theaterbesuch vor allem für bestimmte Personengruppen erleichtern.

Dabei sollen möglichst viele Fragen vorab beantwortet werden, die teils vielleicht für manche offensichtlich erscheinen und teils dem Anschein nach leicht zu erfragen sind. Da dies für einige allerdings eine große Herausforderung darstellt, soll dieses Hindernis mithilfe dieses Dokuments abgebaut werden. Offensichtlich erscheinendes ist somit beabsichtigt und im Sinne des Dokuments.

Während kleine Bühnen wie diese nur bedingt Möglichkeiten haben, für alle Menschen gleichermaßen zugänglich zu sein, bemühen wir uns, dieses Ziel bestmöglich umzusetzen. Bei Fragen oder Anregungen freuen wir uns, von Ihnen zu hören.

Kartenkauf

Online

Die Karten können online unter <https://www.chambinzky.com/theater/spielplan2> gekauft werden.

Wenn man die Karten schon zuhause ausdruckt und mitbringt (oder digital vorzeigt), braucht es keine Interaktion mit der Abendkasse.

Abendkasse

Alternativ können die Karten über die Abendkasse gekauft werden. Die Öffnungszeiten der Kasse sind unter <https://www.chambinzky.com/theater/theaterkasse> zu finden.

Wenn man Karten telefonisch oder per E-Mail reserviert, können diese am Abend der Vorführung an der Kasse abgeholt werden. In diesem Fall nutzt man den Haupteingang entsprechend der Beschreibung unten. Die Kasse befindet sich in Abbildung 3 auf der linken Seite.

Physische Barrierefreiheit

Leider ist unsere Kellerbühne aktuell nicht vollständig Rollstuhlgerecht zugänglich. Bitte klären Sie individuelle Anforderungen in diesem Bereich vorab mit uns (meistens findet sich eine Lösung):

Wir sind unter der Telefonnummer 0931 51212 oder per E-Mail an theater@chambinzky.com erreichbar.

Bestuhlung / Sitzordnung

Die Sitzplätze im Theatersaal sind nummeriert (die Reihen von vorne nach hinten mit A – L und die Plätze je Reihe mit 1 – 7 vom Eingang aus fortlaufend). Beim Einlass wird bei der Kartenkontrolle nochmal die Position vom Platz beschrieben. Der Sitzplatz wird beim Kartenkauf ausgesucht. Eine freie Sitzplatzwahl besteht nicht.

Je nach Stück kann es vorkommen, dass die Bestuhlung leicht unterschiedlich ist.

Vor der Vorstellung

Kleidungswahl

Es gibt keine strenge Kleidungsordnung. Dementsprechend kann angenehme Kleidung getragen werden.

Anfahrt

Das Theater ist an der Valentin-Becker-Straße 2 und liegt direkt bei der Bushaltestelle Valentin-Becker-Straße.



Abbildung 1 Die Bushaltestelle "Valentin-Becker-Straße" befindet sich direkt vor dem Haupteingang des Theaters

Leider gibt es im Umkreis des Hauses keine direkten Parkmöglichkeiten.

Eingänge & Einlass

Für Vorstellungen im KuZu relevant sind besonders zwei Eingänge:

Mittig und direkt an der Bushaltestelle befindet sich die Treppe zum Haupteingang des Theaters:



Abbildung 2 Der Haupteingang des Theaters befindet sich in der Mitte des Gebäudes

Über diesen kommt man zuerst an der Abendkasse (links) vorbei und kann dann über den Raum rechts und eine Wendeltreppe hinunter zum KuZu gelangen.



Abbildung 3 Hinter den Türen befindet sich eine Treppe, wo links die Theaterkasse und rechts der Eingang zum "Blauen Salon" ist



Abbildung 4 Um zum KuZu zu gelangen muss man durch den Blauen Salon gehen.



Abbildung 5 Man durchquert den Blauen Salon, um zu den Treppen am anderen Ende des Raumes zu gelangen.



Abbildung 6 Nun geht man (der Beschilderung folgend) die Treppe nach unten.

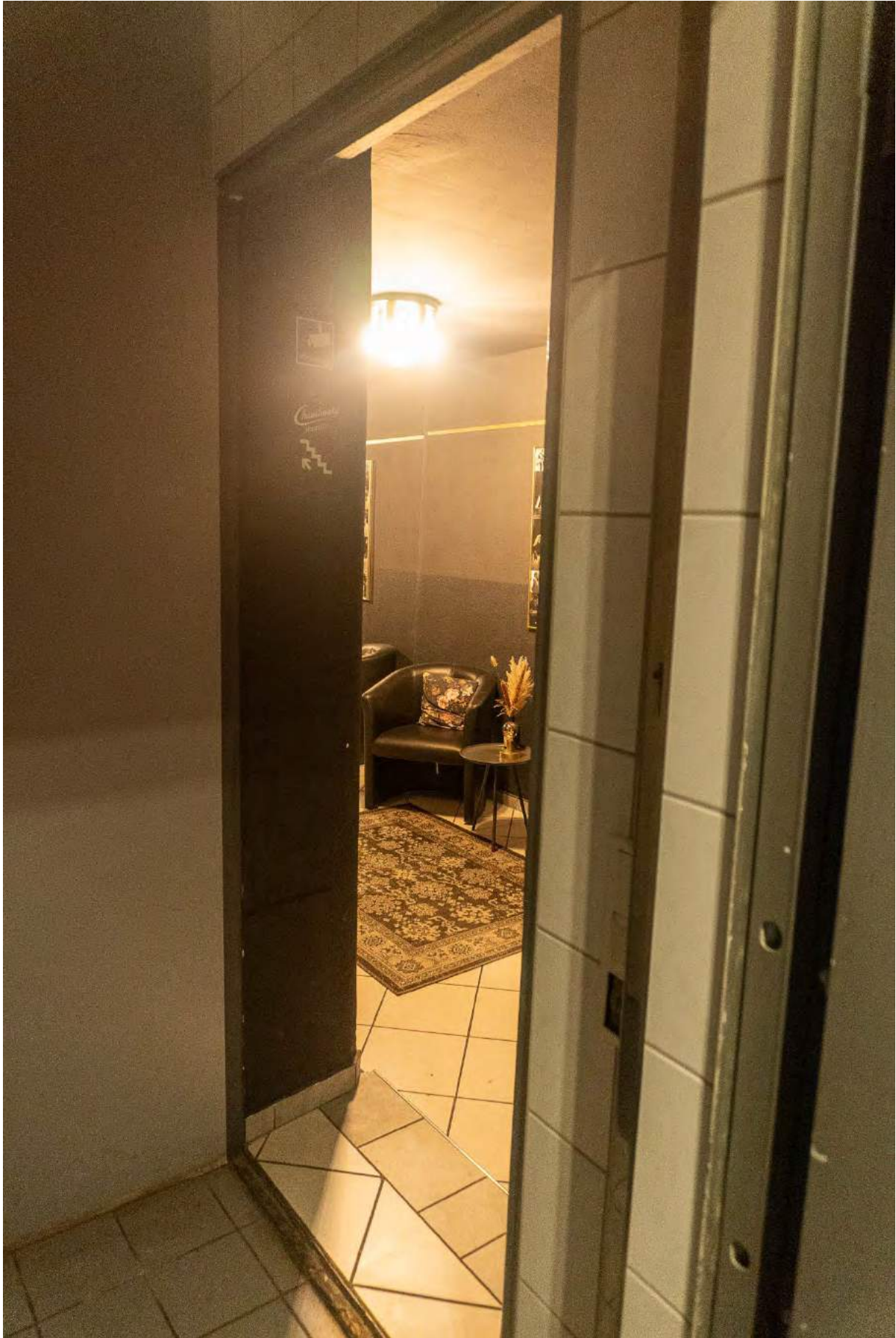


Abbildung 7 Am Fuß der Treppe geht man durch den Durchgang rechts und dann direkt nach links. Von hier aus ist der Weg derselbe wie durch den Seiteneingang (ab Abbildung 11)

Wenn man das Ticket bereits online gekauft hat, kann man alternativ auch den Seiteneingang rechts am Gebäude (unter der Steintreppe) nutzen. Hier gelangt man etwas direkter zum Theatersaal.



Abbildung 8 Der Seiteneingang befindet sich rechts am Gebäude hinter/unter der Treppe.



Abbildung 9 Die Tür wird rund 10-15 Minuten vor Beginn der Vorstellung geöffnet.



Abbildung 10 Durch die Tür geht man geradeaus in den beleuchteten Gang (rechts sind die Toiletten).

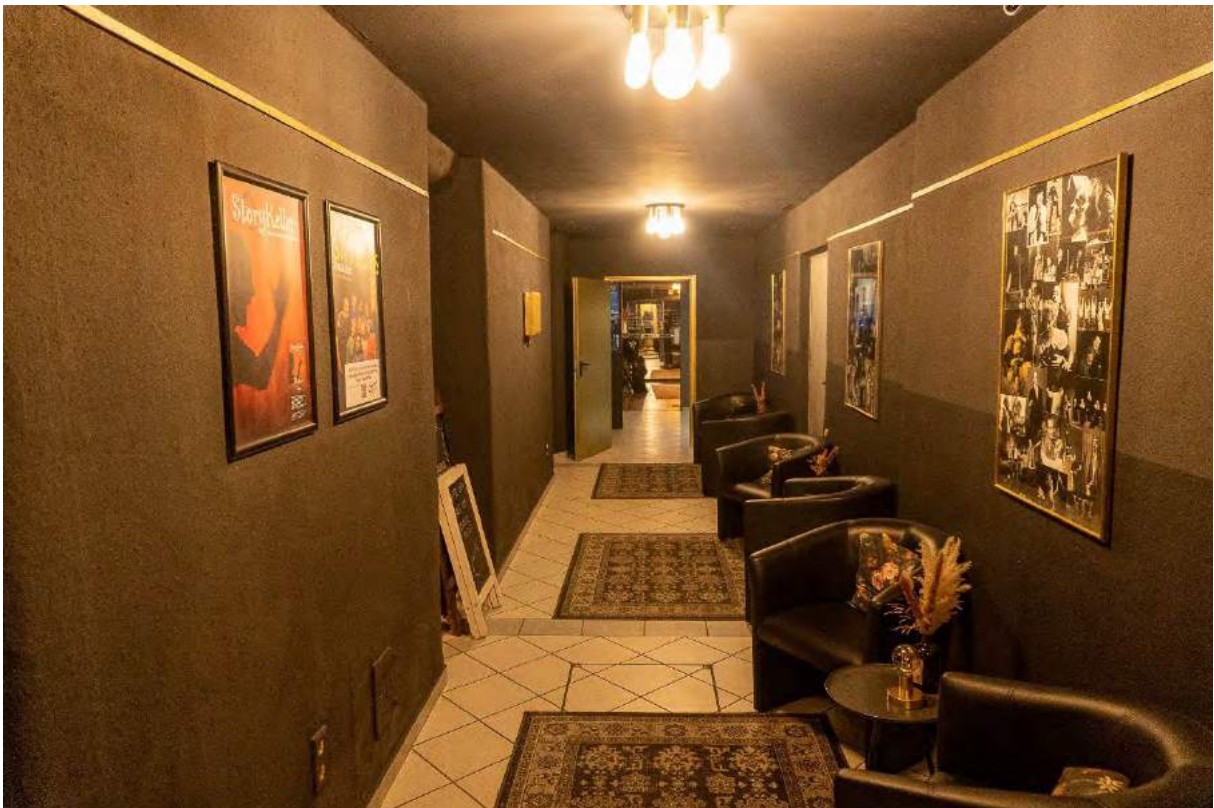
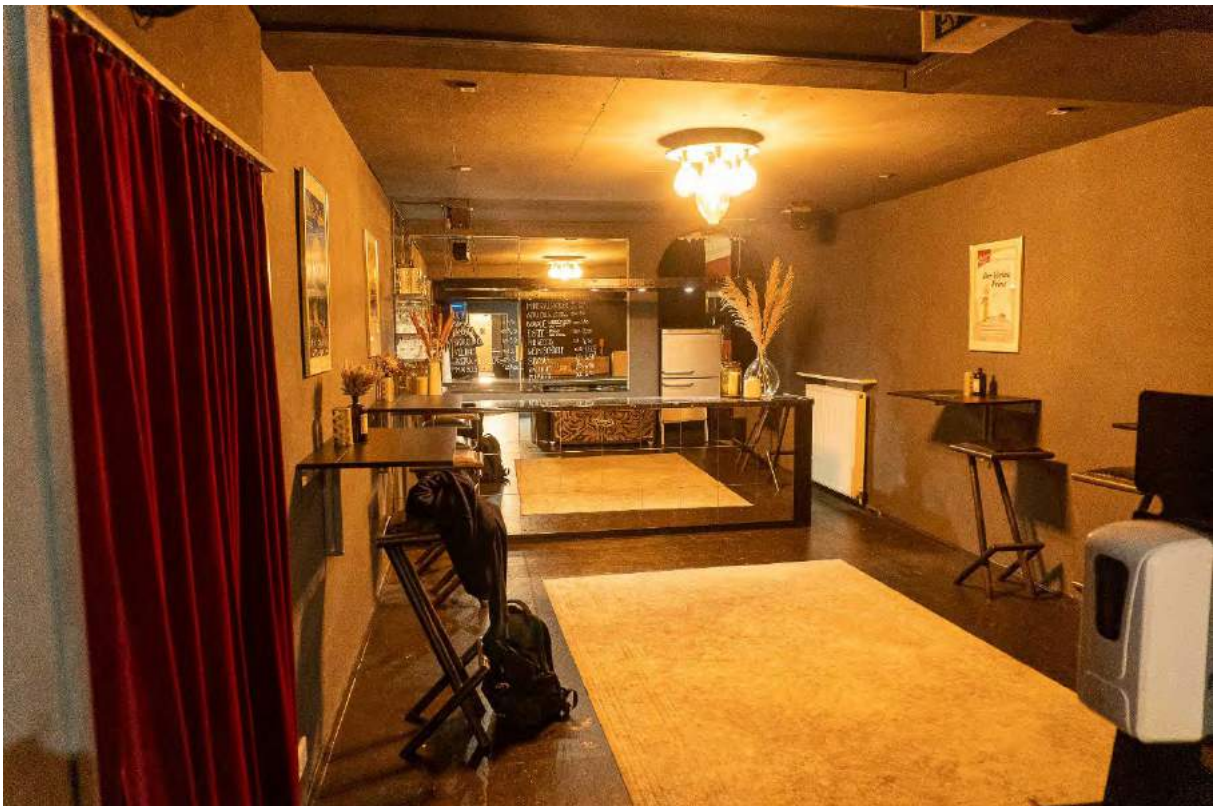


Abbildung 11 Hier kann man einfach geradeaus durch die Metalltür gehen. Ist diese noch geschlossen (weil man zu früh ist) kann man hier warten und sich auf einen der Sessel setzen.



Abbildung 12 An der Garderobe rechts können bei Bedarf Jacken aufgehängt werden



*Abbildung 13 Der Theatersaal befindet sich hinter dem roten Vorhang links. Vor dem Vorhang steht der/die Techniker*in und kontrolliert die Tickets.*

Der Einlass in den Theatersaal ist ca. 15 Minuten vor der Anfangszeit des Stücks möglich.

Ticketkontrolle

Die Ticketkontrolle wird vor dem Theatersaal von der Person gemacht, die für die Technik des Stücks verantwortlich ist. Hierbei muss kurz die Karte vorgezeigt werden. Dabei wird auch nochmal der Weg zum Platz beschrieben.

Garderobe

Die Kleidungsstücke können wahlweise an der Garderobe im Gang vor dem Theatersaal gelagert oder mit in den Saal genommen werden.

Während der Vorstellung

Verhalten während des Stücks

Während man im Theater natürlich eher ruhig sein sollte (damit sich die Schauspieler*innen konzentrieren können), darf man selbstverständlich lachen, wenn man etwas lustig findet o. Ä. (Reaktionen sind explizit erwünscht!)

Man muss nicht komplett stillsitzen, sondern sollte nur darauf achten, die anderen Zuschauer*innen und Schauspieler*innen nicht stark zu stören. Ein im Sitz hin und herrücken o.Ä. ist aber überhaupt kein Problem.

Vor dem Stück, während der Pause, und nach dem Stück ist es natürlich auch möglich, sich zu unterhalten. Unterhaltungen sollten (bis vielleicht auf eine kurze geflüsterte Botschaft dem/der Sitznachbar*in gegenüber) während dem Stück eingestellt werden.

Verlassen der Vorstellung während des Stücks

Muss man während der Vorstellung den Saal verlassen (zum Beispiel, um auf Toilette zu gehen oder weil man eine Auszeit braucht), ist das grundsätzlich kein Problem. Man sollte nur versuchen, dies möglichst unauffällig zu tun.

Auch sollte man bedenken, dass während der Vorstellung das Licht ausgeschaltet oder sehr schwach ist, sodass es insgesamt sehr dunkel ist.

Szenenapplaus

Manchmal kommt es vor, dass es auch zwischen den Szenen Applaus gibt. Meistens passiert Szenenapplaus, während die Lichter zwischen den Szenen gedimmt werden. Der Applaus sollte eingestellt werden, wenn die Lichter wieder heller werden oder auf der Bühne Dialog gesprochen wird.

Pause

Bei den meisten Stücken gibt es etwa in der Mitte des Stücks eine Pause (ca. 10-20 Minuten).

Während der Pause kann man entweder im Zuschauersaal sitzen bleiben, sich im Raum vor dem Theatersaal aufhalten, oder über die Wendeltreppe eine Etage höher gehen und in der Hausbar etwas trinken.

Toiletten

Toiletten gibt es direkt am Seiteneingang der Kellerbühne.



Abbildung 16 Beim Verlassen des Theatersaals (roter Vorhang) geht man nach rechts durch die Garderobe.

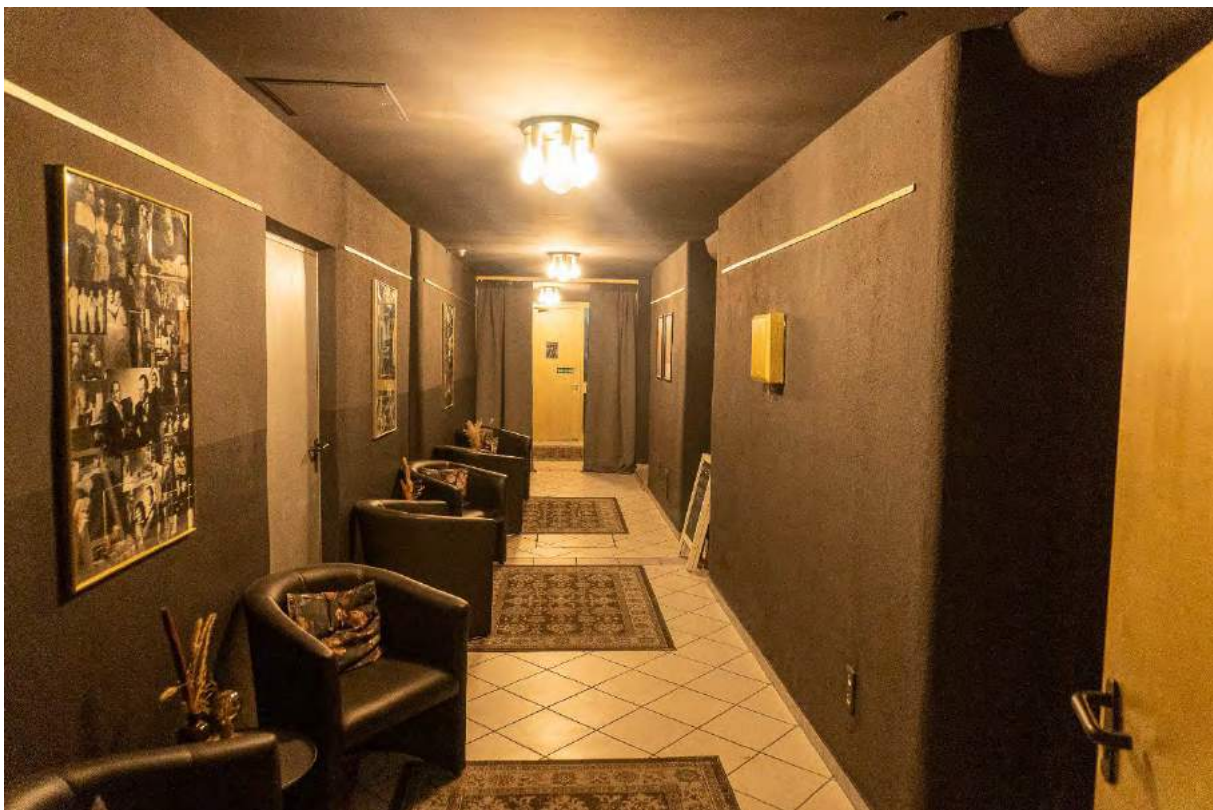


Abbildung 17 Man geht geradeaus durch den Gang und durch die dunklen Vorhänge (während der Vorstellung können diese geschlossen sein).



Abbildung 18 Hinten den Vorhängen befindet sich geradeaus der Seitenein- und -ausgang und links ...

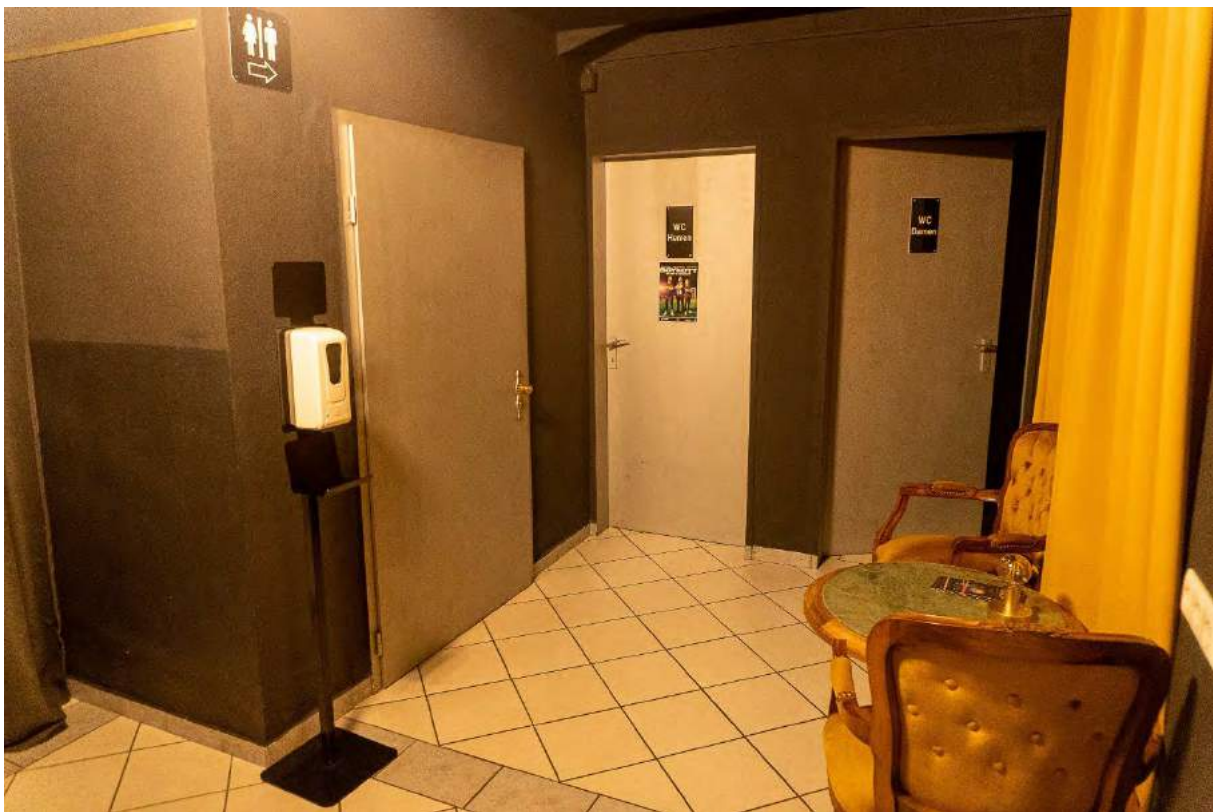


Abbildung 19 ... die Toiletten (die beiden beschrifteten Türen)

Nach der Vorstellung

Applaus

Wenn das Stück zu Ende ist, wird das Licht im Saal wieder heller. Dann gibt es Applaus für die Schauspieler*innen, der unter Umständen mehrere Minuten andauern kann. Die Schauspieler*innen verbeugen sich (meistens mehrmals).

Verlassen des Theaters

Nach dem Applaus kann das Theater über einen der beiden Eingänge verlassen werden. Es kommt zu keiner weiteren Ticketkontrolle oder ähnlichem.



Abbildung 20 Der Ausgang ist auf demselben Weg wie die Toiletten erreichbar, nur dass man geradeaus durch den Ausgang raus geht. Dort geht man nach rechts und kommt direkt wieder zur Valentin-Becker-Straße.

Fragen?

Wir sind gerne für Fragen unter der Telefonnummer 0931 51212 oder per E-Mail an theater@chambinzky.com erreichbar.